

Koninklijk Museum voor Midden-Afrika

Verslagen van de ondersteunende en publieksgerichte diensten

Musée royal de l'Afrique centrale

Rapports des services au public et d'appui

Royal Museum for Central Africa

Reports of the support and public services

2014

Muséologie

Évolution du personnel

Sophie de Ville, audiovisuel, est passée niveau B.

Elle est l'heureuse maman d'une seconde petite fille Adèle, née le 30 avril 2014. Son congé de maternité s'est prolongé jusqu'en janvier 2015.

Le contrat de Ludo Engels, audiovisuel, a été prolongé toute l'année 2014.

Patricia Hermand, documentaliste a rejoint le service de muséologie fin mai 2014.

Projets : de recherche, expositions, activités éducatives, de communication

- <u>Projet 1 : Africamuseum@Brafa</u>	
Nom (et acronyme)	- Exposition "Collections singulières" Africamuseum@Brafa
Financement	Source : MRAC + sponsoring Budget : MRAC
Partenaires	Responsable interne : Christine Bluard Collaborateurs internes : Katia Dewulf, Koeki Claessens, Julien Volper et Viviane Baeke, Florias Mees, Stéphane Hanot (scientifiques), Friederike Kratky (graphiste) Collaborateurs externes : Elie Levy, scénographe
URL site web	http://www.brafa.be/DesktopDefault.aspx?tabid=15&tabindex=14&pressrelease=15419&presslanguage=2 Version téléchargeable du catalogue en ligne http://www.africamuseum.be/museum/popupmuseum/expo/docs/cartelsbrafa-fr.pdf
Dates	Début : 22 janvier 2014 Fin : 2 février 2014
Description générale du projet	Première expo "Pop up" en Belgique, le musée fut l'invité d'honneur de la BRAFA 2014. Le MRAC était présent avec une exposition intitulée Collections singulières . Ce ne sont pas ses objets les plus connus mais des objets dont les qualités plastiques impressionnent, interpellent ou émeuvent par leur singularité, leur rareté et leur histoire. Une exposition de 380 m ² , en quatre parties. 72 objets d'ethnographie, d'ethnomusicologie et d'archéologie. Dans cette sélection, on retrouvait 10 grands masques (y compris le costume de l'homme léopard), des statues grandes et petites dont deux Nkisi exceptionnels, un panneau sculpté Nkanu, des objets

	d'ivoire, des pièces d'Amérique et d'Océanie, 10 instruments de musique et des séquences sonores, la plus ancienne pièce en bois en provenance d'Afrique centrale et 8 poteaux sculptés ramenés de Guinée par Houzeaux Delehayé et jamais encore exposés. A cela s'ajoutait des pièces de géologie et de zoologie, dont la girafe (trophée). La scénographie fut confiée à Elie Levy. Le projet était à la fois une action de prestige et se devait d'être soucieux d'économie. On a utilisé les vitrines "Persona".
Évolution et résultats pour l'année écoulée	La foire fut un succès pour le musée et son image. Le Directeur était présent et de nombreux contacts ont été pris, des moments importants pour la future rénovation. Quelques 55.000 personnes ont visité BRAFA et plus de 25.000 visiteurs ont été comptabilisés sur notre stand. Ces personnes ont été informées des activités du musée et de sa dynamique "hors les murs" / pop-up. Plusieurs interviews ont été réalisées à cette occasion. Du côté muséologie, interview à TV Brussel le lundi 20 janvier.

Projet 2	
Nom (et acronyme)	- Foyer 1 BOZAR - AFRICAMUSEUM @Bozar
Financement	Source : DGD Budget : Outreach Bozar
Partenaires	Curators internes : Terenja Van Dijk -Christine Bluard Collaborateurs internes : Terenja Van Dijk, Koeki Claessens, Katia Dewulf Collaborateurs externes : Scénographie Johan Dewit / graphisme : Gert Dooreman / Kathleen Louw pour BOZAR
URL site web	http://www.bozar.be/activity_connecting.php?id=13691&lng=fr&
Dates	Début : mars 2014 Conférence de presse le 13 mars et ouverture au public le 14 mars 2014 Fin : se poursuit en 2015
Description générale du projet	Dans le cadre de la rénovation et de la fermeture du musée, une antenne du musée a été montée à BOZAR dans l'espace Foyer 1. La salle a été aménagée ainsi que le studio Congo (voir service éducatif). La première « installation » - 500.000 pages de connaissances – avait pour objectif de retraacer l'historique et l'importance des publications du musée. Une ligne du temps retraçant plus d'un siècle de publications scientifiques du musée permet au public de mesurer l'impact de ces recherches et leur évolution dans le temps. Le public peut à loisir consulter certaines publications. Des interviews de scientifiques (Marc de Meyer, Jean Omassombo,

	<p>Maarten Couttenier et Isabelle Gérard) donnent au public un aperçu de l'usage que l'on peut encore actuellement faire ces publications, de leur importance en RDC (projet Provinces) et de la digitalisation. La girafe présente à Brafa a été également installée et accueille le visiteur à l'entrée du Foyer 1.</p> <p>Un volet important de communication a été mis en place, autour de la maquette et d'une borne informatique qui retrace les grandes lignes de la rénovation et du futur musée + une interview du directeur.</p>
Évolution et résultats pour l'année écoulée	<p>Durant toute l'année 2014, le Foyer 1 a ouvert ses portes pour le public. La fréquentation a été croissante. Ce lieu a permis la rencontre avec de nouveaux publics, l'organisation de rencontres et de conférences.</p> <p>Ouverture du lundi au vendredi, de 10h à 18h Le dimanche de 11h à 18h jusqu'en juin 2014 Sur réservation pour les ateliers</p> <p>Fréquentation pour le foyer et le studio : 17328 visiteurs de mars à décembre 2014</p>

Projet 3	
Nom (et acronyme)	Summer of Photography – "Where we're at!" Other voices on gender'
Financement	Source : DGD Budget : Tentsummer
Partenaires	Responsable interne : Christine Bluard Commissariat Christine Eyene Collaborateurs internes : Bambi Ceuppens (scientifique), Ludo Engels (audiovisuel) Ophélie Laloy (stagiaire) Collaborateurs externes : suivi BOZAR Kathleen Louw
URL site web	http://www.bozar.be/activity.php?id=14269
Dates	Début : 17 juin 2014 Fin : 2 septembre 2014
Description générale du projet	<p>Un projet conjoint BOZAR/MRAC) dans le cadre de l'été de la photographie</p> <p>Cette exposition traite de la question du genre, dans le regard de femmes photographes et vidéastes africaines et des Caraïbes.</p> <p>Cette exposition présente le travail d'artistes qui ont contribué de manière significative à la participation et la visibilité des femmes dans l'art depuis les années 80. Les oeuvres sélectionnées couvrent des sujets et débats actuels sur la question de l'égalité des sexes, l'auto-représentation, et le corps et la sexualité, dans le cadre des</p>

	<p>débats sur l'identité et la culture, à partir d'esthétiques, d'approches conceptuelles et processus créatifs innovants. <i>WHERE WE'RE AT !</i> est un état des lieux contemporain de diverses pratiques artistiques allant de l'intimiste aux formes d'activisme les plus singulières. L'exposition représente aussi une prise de position au niveau du commissariat par rapport aux pratiques d'exposition et de collection d'art contemporain lié au genre, dans le contexte du Sud et du monde globalisé. Parmi les artistes incluses: Hélène Amouzou (Togo/Belgique), Rehema Chachage (Tanzanie), Angèle Étoundi Essamba (Cameroun/Hollande), Cecilia Ferreira (Afrique du Sud), Lisa Hilli (Papouasie/Australie), Katia Kameli (Algérie/France), Majida Khattari (Maroc/France), Shigeyuki Kihara (Samoa/Nouvelle Zélande), Michème Magema (RDC/France), Ato Malinda (Kenya), Zanele Muholi (Afrique du Sud), Maud Sulter (Ghana/Ecosse), Alberta Whittle (Ecosse/Barbades) et Mwangi Hutter (Allemagne/Kenya), Hélène Jayet (Mali/France).</p>
<p>Évolution et résultats pour l'année écoulée</p>	<p>L'exposition a connu un succès public important dans une période d'été réputée de fréquentation difficile à Bozar.</p> <p>La clarté du propos et la sincérité de la commissaire et des artistes – et ce malgré un sujet délicat – ont convaincu le public. Nombreux sont ceux qui ont relevé la nouveauté et l'importance de cette exposition en regard de l'exposition "Women" plus encyclopédique et moins touchante. La muséologie a apporté son expertise lors du montage, en particulier l'expertise audiovisuelle et le matériel nécessaire pour la présentation des vidéo d'artistes. Le montage et le démontage sont assurés conjointement par Bozar et le MRAC</p> <p>Cette expérience a permis de vérifier l'excellente collaboration entre les équipes du MRAC et celles de BOZAR.</p> <p>10362 visiteurs ont vu l'exposition durant l'été.</p>

<p><u>Projet 4</u></p>	
<p>Nom (et acronyme)</p>	<p>Ce tant curieux musée du monde - Où les générations actuelles auront l'opportunité de voir les beautés du monde et des hommes. exposition au MAC'S – Grand Hornu</p>
<p>Financement</p>	<p>Source : MAC'S Budget : MAC's – partenariat MRAC</p>
<p>Partenaires</p>	<p>Responsable interne : Christine Bluard Commissariat Laurent Busine Collaborateurs internes : gestion des collections, Patricia Hermand, scientifiques du musée</p>

	Collaborateurs externes : Jérôme André
URL site web	http://www.mac-s.be/fr/9/67/Ce-tant-curieux-musée-du-monde
Dates	Début : 19 octobre 2014 Fin : 18 janvier 2015
Description générale du projet	<p>Exposition des collections du Musée royal de l'Afrique centrale augmentées de photographies de la photographe néerlandaise Rineke Dijkstra et d'autres photographies de la collection du MAC's.</p> <p>« <i>J'ai voulu donner au public le plaisir que j'avais eu à entrer dans les réserves du musée, déclare Laurent Busine. Ce n'est pas une exposition scientifique, pas du tout. C'est un choix d'objets très curieux que j'ai opéré.</i> » Laurent Busine a aussi imaginé la mise en place -l'accrochage - en surprenant souvent les gens du musée de Tervuren. Pas question ici de classement didactique, mais bien de mise en valeur des objets. Ce qui n'empêchera pas la multiplicité des points de vue. « <i>Regardez ça, dit Laurent Busine en désignant un ensemble surprenant de formes -en fait, des termitières. Si on est un amateur d'art on se demandera : qui a réalisé ces sculptures ? Si on est un entomologiste, on cherchera l'espèce de termites qui a réalisé la termitière. Nous ne voyons pas les mêmes choses...</i> »</p>
Évolution et résultats pour l'année écoulée	<p>Première : invitation d'un musée à présenter les collections du MRAC dans le cadre d'un projet Pop-up, l'exposition a connu un succès public important et donné de la visibilité au musée pendant sa fermeture.</p> <p>Nombre de visiteurs total sur l'exposition : 12.815 visiteurs Visites guidées scolaire : 42 Visites guidées tout public : 24 Visites actives pour enfants : 20</p> <p>Le travail entre les équipes des deux musées, sur le plans pédagogique, scientifique, muséologique a été un succès et renforce le musée dans son ouverture et ses réseaux.</p> <p>Une nouvelle collaboration est envisagée pour juin 2015 autour de St Georges. Prêt de spécimens (crocodile)s.</p>

Projet 5	
Nom (et acronyme)	"Africanimals" - Exposition d'une sélection d'animaux empaillés du MRAC à l'Ecole Supérieure Saint Luc à Liège
Financement	Source : l'Ecole Supérieure Saint Luc à Liège Budget : idem
Partenaires	Responsable interne : Christine Bluard

	Collaborateurs internes : Wim Wendelen, Patricia Hermand Collaborateurs externes : Ecole Supérieur St Luc Liège
URL site web	http://www.saint-luc.be/fr/agenda/2014-12-09/
Dates	Début : 03 novembre 2014 Fin : 11 décembre 2014
Description générale du projet	Prêt de différents animaux empaillés (lion, zèbre, pangolin...) qui arrivent directement de Tervuren pour servir de modèles dans le cadre du cours de dessin et moyens d'expression. Collaboration avec la zoologie.
Évolution et résultats pour l'année écoulée	Dans le cadre des projets "Pop-up" collaboration avec une école supérieur des Beaux-arts. Les étudiants ont profité de la présence des animaux pour réaliser des travaux en graphisme, dessin, peinture, illustration.

<u>Projet 6 : VCEM</u>	
Nom (et acronyme)	Voix contemporaines et échos de mémoire - mise en réseau des institutions culturelles
Financement	Source : BELSPO Budget : VCEM
Partenaires	Responsables internes : Christine Bluard – Sari Middernacht Collaborateurs internes : Bambi Ceuppens – Terenja Van Dijk Collaborateurs externes : INA (Kinshasa), Mémoire de Lubumbashi, Observatoire des langues - Kinshasa
URL site web	http://www.saint-luc.be/fr/agenda/2014-12-09/
Dates	Début : 14 juillet 2014 Fin : 19 juillet 2014
Description générale du projet	Voix contemporaines et échos de mémoire (VCEM) est un projet de mise en réseau entre des institutions congolaises et le MRAC. Ce projet s'inscrit dans le cadre de la rénovation du musée et d'une volonté de renforcer les partenariats avec la RDC sur le plan culturel. Le projet est financé par BELSPO pour un montant de 40.000 euros sur 3 ans : 2014-2016. Partenariat: Professeur André Yoke Lye – Institut National des Arts à Kinshasa Professeur Donatien Dibwe – Collectif Mémoires – Lubumbashi Professeur Thimotée Mukash Khalel – Observatoire des Langues à Kinshasa et directeur du FESTILA (Festival des Langues Africaines) Atelier (workshop) au Musée du 14 juillet au 19 juillet 2014 Le premier atelier avait pour objectif de rencontrer les partenaires et de mettre en place la plateforme d'échanges. Cette semaine de

	<p>workshop fut l'occasion de rendre compte du travail des partenaires en RDC, les enjeux et les besoins de ces institutions culturelles très actives sur le terrain ; de rencontrer en Belgique les acteurs de la rénovation au musée et des partenaires institutionnels comme le MAC'S, Bozar, Africalia, CEC. Ce temps de concertation entre les partenaires a permis d'identifier les besoins et les ressources (tant en termes de contenu et d'approche méthodologique qu'en logistique) de chacun. Cette phase a comme objectif de relever des possibilités de connections et de mutualisations entre les différents projets des partenaires.</p>
<p>Évolution et résultats pour l'année écoulée</p>	<p>La semaine de workshop a fait l'objet d'un compte rendu détaillé. Créer une plateforme d'échanges entre les acteurs culturels de la R.D. Congo et le MRAC. Ce cadre d'expression, de création et de questionnement sur l'Afrique contemporaine se donne pour objectif de quitter le seul réseau institutionnel, d'envisager un réseau qui puisse aussi être autre que muséal. Profitant de l'opportunité qu'offre la rénovation du MRAC, les acteurs culturels congolais et belges, font le vœu de constituer ensemble un espace de rencontres et de réflexions autour du musée. La rénovation crée ainsi un espace pour la prise de parole des acteurs congolais d'aujourd'hui sur leur culture. La singularité du MRAC ainsi que son rôle social lui permet de s'adresser à un large public, dont la diaspora africaine présente en Belgique et les jeunes générations. Le calendrier de trois ans correspond au temps nécessaire à la mise en œuvre et à l'objectif de pérennisation de ce réseau.</p>

<p>Projet 7</p>	
<p>Nom (et acronyme)</p>	<p>RENOVATION DU MUSEE : exposition de référence</p>
<p>Financement</p>	<p>Source : Budget :</p>
<p>Partenaires</p>	<p>Responsable interne : Terenja Van Dijk Collaborateurs internes : Koeki Claessens, Bart Deputter, Sofie Bouillon, Sabine Van den Hoorne, Christine Bluard, Min De Meersman, Brigitte Cornet ; Sandra Eelen, Friederike Kratky, Ludo Engels, Patricia Hermand + les scientifiques du musée Collaborateurs externes : Niek Kortekaas & Johan Schelfhout</p>
<p>URL site web</p>	
<p>Dates</p>	<p>Toute l'année</p>

**Description
générale du
projet**

Calendrier :

1.1. Echéances jusque mi-2015

09.10.2014 – 30.10.2014 : feedback sur l'esquisse

12.11.2014 : soumission de l'avant avant-projet aux scénographes

mai 2015 (à confirmer): feedback sur l'avant-projet

avril 2015: soumission du projet détaillé aux scénographes (à confirmer)

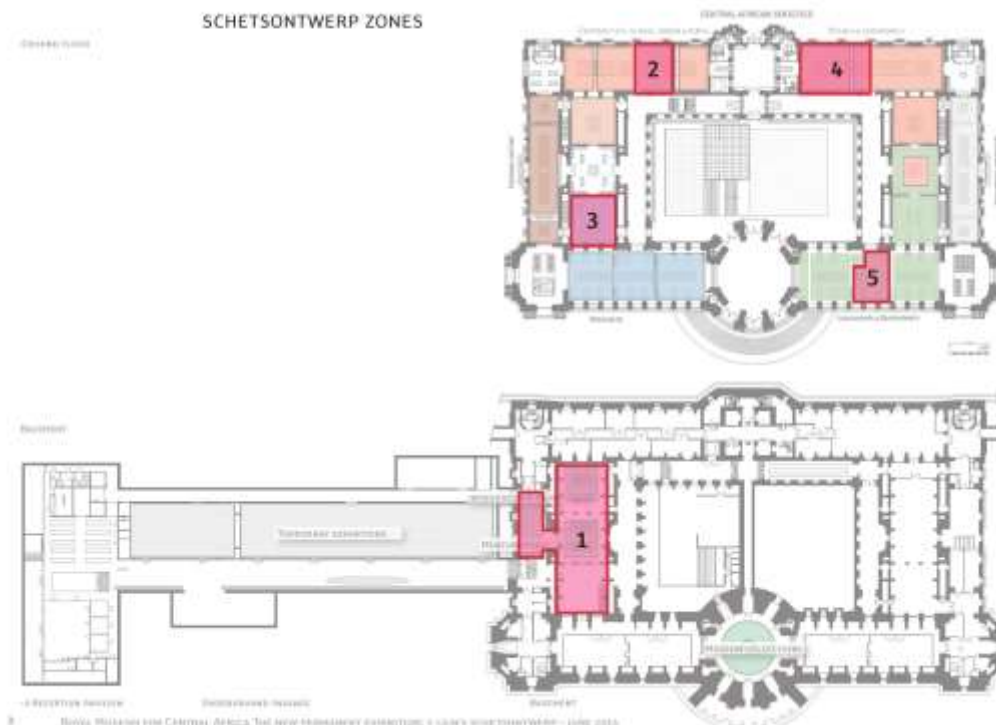
novembre 2015 (à confirmer): feedback sur le projet détaillé

L'équipe scénographique identifiée dans le team de Stephane Beel a été confirmée pour la seconde phase.

Plusieurs réunions ont également été organisées avec l'équipe de scénographie, dont deux jours de réunion, les 6 & 8 mai pour présenter l'ensemble des modules.

Esquisse

Pour cette esquisse, 5 « casus » ont été définis dans le plan du futur musée. L'objectif était de livrer le matériel pour ces 5 « casus » - en d'autres mots, de livrer les objets, outils muséographique, idées de texte et d'audiovisuel pour ces 5 ensembles cohérents.



La livraison a été effectuée via le serveur de la régie des bâtiments, désigné comme maître d'ouvrage. Le matériel graphique et les informations concernant les collections étaient disponibles également via le serveur collectif access, outil en ligne qui collecte toutes les données concernant les collections, y compris les

éléments muséographiques pour le futur musée.

L'échéance pour la remise des dossiers en vue de dessiner un avant-projet a été fixée au 12 novembre 2014. Il s'agissait de remettre des dossiers visuels, cette fois de l'ensemble de l'exposition (et non plus seulement des 5 casus) pour permettre au scénographe de réaliser l'avant-projet. La réalisation de ces dossiers est le fruit d'une collaboration étroite entre les coordinateurs, la muséologie, les scientifiques et la gestion des collections.

Ces dossiers sont disponibles pour consultation à la direction.

Les moments clés:

1 – Livraison des documents pour l'esquisse – 13 juin 2014

2 - Réception de l'esquisse (9 octobre 2014). Retour sur l'esquisse le 12 novembre 2014

3 - Livraison des dossiers pour l'avant-projet (12 novembre 2014)

4 - Intégration dans le processus de 6 interlocuteurs de la diaspora (groupe des « 6 ») – 3 réunions de travail : 15 & 21 octobre / 3 novembre 2014 + une réunion de mise en commun avec le stuurgroep le 27 novembre 2014.

Evaluation de l'esquisse

L'esquisse a été analysée par 5 instances : renokern / stuurgroep / Project Group Expo / Project groupe technique / Groupe des « 6 ». L'esquisse a été jugée faible d'un commun accord (réalisée dans l'urgence et sans soin, pas de réflexion de fond, pas de créativité et plusieurs éléments mal compris) ; cependant décision unanime et validée par la direction de poursuivre avec le scénographe pour des questions de calendrier et de budget. Pour ce faire, la direction accepte une collaboration plus étroite de l'équipe projet (Project Group Expo) avec les scénographes ce qui implique une disponibilité plus grande encore de l'équipe projet.

Le groupe des "six"

A la demande du COMRAF, une réunion de présentation du projet de rénovation auprès des diasporas (COMRAF + consultants) avait été organisée les 20 et 21 juin 2014 à BELvue. Ces deux jours de travail ont été suivis en septembre par plusieurs réunions de concertation avec la diaspora, en soirée, à l'horloge du Sud, pour envisager la mise en place d'une méthode de travail et accompagner le processus de rénovation.

3 lignes majeures ont été retenues :

1/ Le groupe des « 6 » - Mise en place d'un comité d'accompagnement du projet de rénovation par la diaspora. Ce comité a été chargé de suivre les grandes étapes du projet scénographique (càd la traduction en exposition des dossiers présentés aux scénographes). Les candidatures devaient être proposées par la

	<p>personne elle-même et soutenue par le COMRAF.</p> <p>Les critères de sélection : parité homme/femme, parité entre aînés et plus jeunes, connaissance du média exposition, représentant de la diaspora né en Belgique/élevé en Belgique ou né en Afrique/élevé en Afrique, etc. Les 6 personnes retenues sont : Emeline Uwizeyimana, Toma Muteba Lutumbue, Gracia Pungu, Anne Mpoma, Ayoko Mensah, Billy Kalonji. Le groupe des « 6 » accompagnerait les trois phases principales du projet scénographique en 2014-2015, à savoir l'esquisse, l'avant-projet et le projet détaillé. Pour réaliser le travail, le groupe de « 6 » doit être informé des dossiers présentés aux scénographes. Budget pour ce comité d'accompagnement : DGD (voir Isabelle Van Loo). Ces réunions de présentation du projet de rénovation ont eu lieu les 15 & 20 octobre 2014 et le 3 novembre 2014. Des réunions à la fois critiques et constructives qui se sont portées sur l'analyse du projet lui-même et l'analyse de la réponse scénographique. Ces réunions ont fait l'objet d'un pv. Les remarques ont été portées en compte dans la livraison de la deuxième phase du projet auprès du scénographe : livraison le 12/11 des dossiers en vue de l'avant projet sommaire.</p> <p><u>Les consultations d'experts de la diaspora</u> – à côté du travail du groupe des « 6 », une liste de personnes a été dressée pour accompagner le projet sur des points spécifiques : musique, ressources, vie quotidienne, etc.</p>
<p>Évolution et résultats pour l'année écoulée</p>	<p>La fermeture du musée, le déménagement des collections, les activités Pop-up et le départ de collègues ont constitué un tournant important qu'il a fallu négocier pour démarrer la phase de travail avec les scénographes. Les calendriers sont serrés : plusieurs échéances, fin mai 2014 pour la définition technique des espaces et mi-juin pour la remise des dossiers aux scénographes en vue d'une esquisse; 30 septembre pour la réception de l'esquisse et son analyse et ensuite mi-novembre pour la remise des dossiers en vue de l'avant projet.</p> <p>Un calendrier précis et une nouvelle définition des affectations du personnel ont été mis en oeuvre par Terenja Van Dijk. Bart Deputter (qui était déjà en partie affecté à la rénovation) et deux autres personnes du service éducatif (Min De Meersman et Brigitte Cornet) ont rejoint l'équipe pour une période déterminée. Friederike Kraky et Sandra Eelen sont affectées à 100% sur le projet de la rénovation. Patricia Hermand a rejoint l'équipe comme documentaliste.</p>

Visiteurs : chercheurs, utilisateurs des bibliothèques, stagiaires, etc.

EN 2014, le service de muséologique a reçu :

Stage de Emilie Desbarax (école supérieure des arts St Luc de Liège) - février et avril 2014.

Stage de Ophélie Laloy, université d'Artois, Master en muséologie rejoindra le service pour une période de 5 mois, d'avril à septembre 2014. Le stage s'est poursuivi par un stage volontaire de septembre à décembre 2014.

Rencontre avec Mischa Twitschin – 1^{er} décembre 2014

a British Academy Post-doctoral Fellowship (co-hosted by the Drama Department and the Centre for the History of the Emotions at Queen Mary, University of London) to research and to write a monograph (with the provisional title, *Must one die to be dead?*)

Communications lors de conférences

7 février – contribution de C Bluard lors d'une journée de rencontres des muséographes à Lens (Louvre) sur la thématique du commissariat d'exposition. Une publication est prévue pour 2015.

Autres

Résidence d'artiste : Iviart Izamba

Résidence d'artiste : La résidence de Iviart IZAMBA, designer kinois, s'est déroulée en avril et juin 2014. Cette résidence en deux parties (2014/2015) porte sa réflexion sur les archives de la section d'histoire politique. L'objectif de la résidence est de poursuivre les collaborations entre artistes africains et scientifiques du musée autour des collections. En 2014, Mr Izamba a consulté les archives, rencontré les scientifiques autour de l'histoire politique du Congo-RDC et préparé les fichiers pour réaliser ses "fauteuils politiques". La mise en oeuvre est prévue pour le premier trimestre 2015. (voir photo)

Education & Culture

Évolution du personnel

Suite à la fermeture du Musée le service Education & Culture a dû se séparer de quatre collaborateurs éducatifs/guides :

Nom	Langue	Date de départ
Droogné Hilde	NL	09/08/2014
D'Haens Kurt	NL	28/02/2014
Renilde Seyssens	NL	03/03/2014
Olivier Crespel	F	31/01/2014

Projets : de recherche, expositions, activités éducatives, de communication

Projet 1 : Projet « focus »	
Nom (et acronyme)	Les Activités POP-UP pour enfants et jeunes (scolaires et extrascolaires)
Financement	Source : Budget DGD Budget : Voir budget Accord Cadre N1 2014
Partenaires	Responsable interne : Collaborateurs internes : Collaborateurs externes :
URL site web	
Dates	Début : à partir de janvier 2014 Fin :
Description générale du projet	Les Activités POP-UP pour enfants et jeunes (scolaires et extrascolaires) Durant la fermeture du MRAC pour rénovation, les activités pour les écoles et les groupes extrascolaires se poursuivent sous la forme

d'activités pop-up à Bruxelles. Le Musée des Sciences Naturelles, le Musée BELvue et BOZAR ont chacun mis un espace à disposition du MRAC où celui-ci peut continuer ses activités éducatives.

1. Niveau primaire : 2^e à 6^e primaire

- **Atelier Studio Congo**, à BOZAR

À travers ses modules éducatifs et créatifs, le Studio Congo permet aux enfants de découvrir l'Afrique centrale sous l'angle de ses richesses culturelles (masques, vie urbaine, etc.) et naturelles (forêt, mammifères, arthropodes, etc.). Les enfants sont invités à participer à l'agrandissement de la maquette de Kinshasa en créant leur propre maison.

2. Niveau secondaire :

- **Atelier Terre verte. L'agriculture en Afrique : 3e à 6e secondaire**, au Musée des Sciences Naturelles

Cette nouvelle version de l'atelier « Terre verte » s'inspire de l'atelier qui se donnait au MRAC. Celui-ci a été adapté pour être donné au Musée des Sciences Naturelles. L'atelier se déroule de la façon suivante :

À l'aide de cartes, de photos et de films, les participants reçoivent un aperçu de la diversité des paysages et de leurs spécificités climatiques et géologiques, de la diversité des populations et des cultures africaines.

Les élèves sont initiés aux enjeux de l'agriculture en Afrique et le rôle essentiel qu'elle joue dans l'économie africaine. Ils font aussi connaissance avec les principales cultures vivrières et commerciales. Des questions plus larges sont également abordées : les conséquences écologiques de la déforestation anarchique ou la fluctuation du prix du café sur le marché international.

Munis de ce bagage informatif, les participants tentent de se mettre à la place d'agriculteurs tanzaniens et d'imaginer leurs conditions de vie et production agricole. Une maquette de la colline de Nambere (située au pied du Kilimandjaro, au nord de la Tanzanie) sert de base à un jeu de réflexion. Répartis en plusieurs "familles", les joueurs reçoivent un lopin de terre qu'ils devront cultiver en tenant compte de multiples contraintes et paramètres. Ils seront confrontés à de nombreux problèmes et obstacles, auxquels doivent faire face les cultivateurs du Sud au jour le jour : érosion, parasites, chute des cours, etc. Le moment des récoltes venu, y aura-t-il de quoi subvenir aux besoins alimentaires de la famille, envoyer les enfants à l'école,

assurer les soins de santé ? Chaque groupe devra faire des choix et les argumenter.

- Atelier Congo : colonisation et décolonisation : 5^e et 6^e secondaire, au Musée BELvue

L'atelier se compose de deux modules. Les groupes peuvent choisir de suivre les deux ou seulement le premier.

MODULE A

Les participants prennent connaissance du contexte historique dans lequel s'est développé l'expansionnisme européen. Puis, lors d'un jeu de recherche en petits groupes dans l'exposition permanente du Musée BELvue, ils se penchent sur le sujet central de l'atelier : la colonisation belge au Congo.

Durant leur parcours, les jeunes s'interrogent sur certains moments clefs de l'histoire coloniale congolaise. Ils seront analysés en plénière et replacés sur une ligne du temps.

MODULE B

Encadrés par un guide et à l'aide d'une tablette tactile, les jeunes découvrent, des lieux et des monuments historiques liés à la période de la colonisation et de la décolonisation dans le quartier du Palais royal et le quartier Matonge, à Bruxelles.

L'atelier est accompagné d'une publication pédagogique pour les enseignants : *Congo : Colonisation / décolonisation. L'histoire par les documents*

3. Formation pour les (futurs) enseignants

Le Musée royal de l'Afrique centrale propose aux enseignants et futurs enseignants un programme de formation à la carte leur permettant de découvrir les différentes facettes de l'institution scientifique et de son patrimoine, de préparer l'atelier avec les élèves et d'approfondir des thèmes liés à l'Afrique

4. Extrascolaires et familles

En plus des ateliers pédagogiques, le MRAC offre aux enfants de 8 à 12 ans hors du cadre scolaire des stages d'un jour - Studio Congo One Day - et la possibilité de fêter leur anniversaire - Studio Congo Birthday. Les dimanches le Studio Congo est en accès libre pour les familles.

En automne 2014, une fois par mois sont proposés au public des animations contées et ou des mini-concerts permettant de découvrir les musiques et des instruments d'Afrique centrale et de l'Ouest.

Évolution et résultats pour l'année écoulée	Voir statistiques en annexe
--	-----------------------------

<u>Projet 2</u>	
Nom (et acronyme)	Les Activités POP-UP pour adultes
Financement	Source : Budget DGD Budget : Voir budget Accord Cadre N1 2014
Partenaires	Responsable interne : Collaborateurs internes : Collaborateurs externes :
URL site web	
Dates	Début : 2014 Fin :
Description générale du projet	<p>Durant sa fermeture le MRAC propose une série d'activités pour groupe sur le site du musée à Tervuren ou à Bruxelles</p> <p>- Sitewandeling van het verleden naar de toekomst Na een kopje koffie en een korte inleidende film wandel je met een gids langs de vele sporen uit het verleden van het Koninklijk Museum voor Midden-Afrika. Je krijgt er heel wat details over de oprichting van het museum, over de ambitieuze plannen van Leopold II en zijn verwezenlijkingen. En wat zijn de uitdagingen voor de toekomst? Op bepaalde plaatsen langs de werfhekken wordt de renovatie, restauratie en modernisering van het 100 jaar oude gebouw toegelicht. Het hoe en het waarom van de hele bedrijvigheid wordt verduidelijkt met actueel fotomateriaal.</p> <p>- Science and collections @ africanmuseum Bezoek achter de muren van het instituut (KMMA Tervuren) Het Koninklijk Museum voor Midden-Afrika biedt aan groepen de mogelijkheid het dagelijks werk van het museum en vooral van de onderzoeksinstelling te ontdekken. Tijdens het eerste gedeelte van het bezoek wordt het instituut</p>

voorgesteld, waarbij ook de geschiedenis, de architectuur en de renovatie van het museum aan bod komen. Ook de rijke collecties van het museum worden besproken aan de hand van enkele voorbeelden.

Daarna bezoek je het wetenschappelijk instituut, met aandacht voor aspecten van het wetenschappelijk onderzoek dat door het museum gevoerd wordt in biologie, geologie en/of culturele antropologie.

- Meet the expert

Ontmoeting/lezing in het KMMA of in AfricaMuseum@BOZAR

In BOZAR organiseert het museum een reeks 'installaties' die enkele aspecten van het museum in de kijker zetten. De eerste installatie heeft betrekking op de publicaties: '500 000 bladzijden kennis. Meer dan een eeuw onderzoek in het museum'. Wij maken van de gelegenheid gebruik om bij elke installatie enkele wetenschappers aan het woord te laten over hun boeiend onderzoek en publicaties.

Je kan met je groep een ontmoeting/lezing reserveren met een expert in een van de vele disciplines en een keuze maken uit thema's zoals het veldwerk van een antropoloog, de impact van parasieten, een woordenboek als resultaat van taalkundig veldwerk, de archieven van Stanley, spinnen, oude publikaties van het museum, expedities naar vulkanen.

Lezingen in het Nederlands- Frans- of Engels.

- Afrika in Brussel. Past & Present.

Museumbezoek/stadswandeling vanuit het BELvue Museum te Brussel

Neem een duik in de geschiedenis op zoek naar linken tussen Brussel en Afrika. Een bezoek aan de collecties van het BELvue Museum, aangevuld met archiefmateriaal van het Koninklijk Museum voor Midden-Afrika, laten je kennis maken met de verschillende periodes en de belangrijkste kenmerken van de Belgisch-Congolese koloniale geschiedenis. Daarna wandelen we langs de sporen van dit verleden, de gebouwen in de nabijheid van het Koninklijk Paleis.

Een langere versie van de wandeling brengt je tot in de Matongewijk, met een grote Afrikaanse aanwezigheid.

***Formule 1: 'Gisteren':** Bezoek aan de collecties van het BELvue Museum met focus op de koloniale geschiedenis + stadswandeling rond het Koninklijk Paleis.

***Formule 2: 'Van gisteren tot vandaag':** Bezoek aan de collecties van het BELvue Museum met focus op de koloniale geschiedenis + stadswandeling rond het Koninklijk Paleis + wandeling in de Matongewijk.

- L'Afrique au zénith

Conférences de midi à BOZAR

Pendant le temps de sa rénovation, le Musée royal de l'Afrique centrale dispose d'un espace de rencontres à BOZAR.

Deux jeudis par mois, des experts du Musée, des artistes ou des acteurs de la société civile, investissent l'espace AfricaMuseum@BOZAR. Ils présentent au public cette Afrique qui les passionne à travers le prisme de

	<p>leur sujet de recherche, parlent de leur engagement.</p> <p>Il est par exemple question des cartes anciennes de l'Afrique, de l'histoire de la gastronomie en Afrique centrale, des araignées africaines, de musique africaine, etc.</p> <p>9 octobre : <i>Chants chuchotés du Burundi</i> , avec Melchior Ntahonkiriye(musicien) accompagnés à l'inanga, Rémy Jadinon (anthropologue, en charge des collections d'ethnomusicologie MRAC) Linda Vanden Abeele (ethnomusicologue spécialiste de la musique des grands lacs)</p> <p>13 novembre : <i>Session d'écoute d'archives sonores de la propagande coloniale belge provenant de la Sonuma</i> (archives audiovisuelles), avec Julien Truddaïu, chargé de projets pour l'ONG CEC. Dans le cadre de l'expo « Notre Congo-Onze Kongo », la propagande coloniale belge dévoilée, Musée BELvue.</p> <p>20 novembre : <i>Koken op « Kongolese » wijze : enkele historische en taalkundige anekdotes</i>, met Birgit Ricquier (linguiste KMMA)</p> <p>18 december : <i>'Ceci n'est pas du riz.'</i> <i>Een blik op taaldocumentatie in Mozambique</i>, Maud Devos</p>
Évolution et résultats pour l'année écoulée	

Projet 3	
Nom (et acronyme)	Activités POP-UP dans le cadre de Partenariats
Financement	Source : Budget DGD Budget : Voir budget Accord Cadre N1 2014
Partenaires	Responsable interne : Collaborateurs internes : Collaborateurs externes :
URL site web	
Dates	Début : Année 2014 Fin :
Description générale du projet	- Kunstproject voor kinderen in samenwerking met de Vlaamse Gemeenschapcentra in Brussel Schooljaar 2014-2015

In samenwerking met de Brusselse gemeenschapscentra en Brusselse museumraad biedt het KMMA al sinds 2010 een 2-luik activiteit voor Nederlandstalige Brusselse lagere scholen. In 2014-2015 is het thema 'Beestige verbeelding. Dieren in de Afrikaanse kunst'.

- **1ste luik – workshop in BOZAR (2u)**

In het eerste luik ontdekken de kinderen op een actieve wijze hoe verschillende dieren verbeeld zijn in de Afrikaanse kunst: in de vorm van een masker of een sculptuur. De dieren zijn niet alleen zichtbaar in materiële culturen. De diersymboliek is ook alom tegenwoordig in verhalen en muziek.

Aan de hand van spelmodules, didactisch materiaal en het enthousiasme van een gids leren de kinderen hoe dieren een plaats innemen in rituelen, verhalen en in het dagelijkse leven binnen Afrikaanse culturen.

- **2de luik – activiteit in het gemeenschapscentrum (2u)**

De kinderen gaan aan de slag met alle informatie die ze in BOZAR kregen.

Aan de hand van reproducties van hedendaagse populaire schilderijen leren kinderen meer over de symboliek van bepaalde alomgekende dieren. Ook in Afrikaanse verhalen spelen ze vaak een hoofdrol. We zoomen verder en veder in op bepaalde dieren, letterlijk deze keer. Heeft de textuur en de - vaak kunstige- tekening van hun huid iets te maken met hun karakter? Is een jachtluipaard zachtaardig?

Kinderen illustreren details van de dieren die tegenkomen in de Congolese populaire kunst. Zo worden de dieren uit de orale traditie beestig verbeeld!

Voor het schooljaar 2014, nemen de volgende GC's deel aan het kunstproject van het KMMA:

- De Vaartkapoen: 137 deelnemers
- Everna: 79 deelnemers
- Op Weule: 72 deelnemers
- De Zeyp: 98 deelnemers
- Wabo: 40 deelnemers
- Essegem: 41 deelnemers

- BRAFA

25.01 au 02.02.2014

Visites guidées en NL, Fr, ENG du

- Foire du Livre

19-24.02.2014

Présentation des publications du MRAC et présentation de l'atelier « *Congo : Colonisation et décolonisation* » sur le stand de l'ONG Coopération éducation et culture, des éditions Tayras et l'oiseau Indigo.

- Expo-Sciences

25/26.04.2014

Le MRAC était présent à la foire destinée aux jeunes Expo-Sciences Bruxelles.

Public cible : élèves et enseignants de l'enseignement primaire et secondaire

Thématique abordée : « L'agriculture familiale ». Le MRAC était présent au stand Belspo avec des activités pédagogiques pour enfants et jeunes sur l'agriculture en Afrique.

Les activités ont attirés beaucoup de jeunes et d'enfants.

- Erfgoeddag. Grenzeloos: 'Grenzeloze plannen, baanbrekende realisaties'

27.04.2014

In samenwerking met FARO, Steunpunt cultureel erfgoed.

Wandelend op de museumsite ontdek je met een gids hoe een eeuw geleden met grenzeloze ambitie Afrika werd veroverd en tentoongesteld.

Nu, een eeuw later, worden opnieuw grenzen verlegd en renoveert het museum. Een (w)Erfgoeddag.

Wandelingen om 10u30, 13u, 15u en 16u30.

- Mondiale dag in het Heilig Hartinstituut Heverlee

16.05.2014

Elk jaar organiseert het Heilig Hartinstituut een Wereldfeest voor de 2^{de} graad. Een aantal organisaties worden aangesproken om een activiteit in de school komen geven ivm een bepaald continent. Het KMMA heeft 2 activiteiten van 2u gegeven over maskers, telkens voor een klas (2 x 20 leerlingen).

- Rencontre d'artistes

AfricaMuseum@BOZAR

15.06.2014

Dans le cadre de l'Été de la photographie, et en avant-première de l'exposition *Where we're at! Other voices on gender*, les artistes ont présenté leurs travaux lors d'une rencontre informelle avec le public. En présence de la Commissaire de l'exposition, Christine Eyene, les artistes, originaires d'Afrique, des Caraïbes et du Pacifique, ont développé, sous forme de discussions, mini tables rondes et performances, les thèmes présents dans leurs œuvres. Elles ont pu à cette occasion échanger et dialoguer avec les membres des diasporas africaines de Belgique. Cette rencontre a été organisée en partenariat avec le Musée royal de l'Afrique centrale, BOZAR et l'Union des Femmes Africaines.

Avec Hélène Amouzou (Togo/Belgique), Cecilia Ferreira (South Africa), Lisa Hilli (Papua New Guinea/Australie), Shigeyuki Kihara (Samoa/New Zealand), Michèle Mangema (RDC/France)

Et avec la participation de Awa Sene Sarr, actrice-comédienne, et Pee Diamond, musicien

Plus de 60 personnes étaient présentes.

- Singing Brussels

13.09.2014

Pour sa 1^è participation à SINGING BRUSSELS Celebration Weekend, au Palais des Beaux-Arts, le MRAC proposait de découvrir le groupe de musique « **The Gospel light** » avec Aline Bosuma, Amanda Malela, Mozart Mpia et Ange Nawasadio.

Durant cette journée les enfants ont découvert le **STUDIO CONGO**.

Nombre de personnes : 135

- Atelier pour jeunes dans le cadre du FIFF

(Festival International du Film Francophone de Namur)

9.10.2014

Le Musée royal de l'Afrique centrale participe au volet FIFF campus (volet pédagogique du festival destiné au public scolaire) qui s'implique et agit en faveur de l'éducation à la citoyenneté mondiale ainsi que de la diffusion culturelle. Après une séance de cinéma le matin et la découverte du film « Les rayures du zèbre », les jeunes (élèves de 5^{ème} et 6^{ème} année de l'enseignement secondaire) auront l'occasion d'appréhender le thème complexe de l'immigration.

Dans ce cadre, le MRAC propose la découverte de la pièce "Chocolat à Mère" projet qui a pour origine la rencontre des écrits de la romancière camerounaise Léonora Miano et des textes et poèmes du rappeur Pitcho.

A l'issue de la représentation, les jeunes auront l'occasion de débattre avec l'acteur du sujet de la pièce.

Nombre de participants : 120 élèves de 4^{ème} et 5^{ème} secondaire

- Open monumentendag

14.09.2014

In samenwerking met Toerisme Tervuren worden drie 'Sitewandelingen van het verleden naar de toekomst' georganiseerd.

Na een kopje koffie en een korte inleidende film wandel je met een gids langs de vele sporen uit het verleden van het Koninklijk Museum voor Midden-Afrika. Je krijgt er heel wat details over de oprichting van het museum, over de ambitieuze plannen van Leopold II en zijn verwezenlijkingen.

En wat zijn de uitdagingen voor de toekomst? Op bepaalde plaatsen langs de werfhekken wordt de renovatie, restauratie en modernisering van het 100 jaar oude gebouw toegelicht. Het hoe en het waarom van de hele bedrijvigheid wordt verduidelijkt met actueel fotomateriaal.

-Elke deelnemer ontvangt een folder met fotomateriaal over de sitewandeling.

Uren: 11u, 14u, 16u

Alle groepen waren volzet.

- Nocturne des musées au BELvue Museum

16.10.14

Le MRAC était présent à la nocturne du 16 octobre 2014 à BELvue, dont les

activités s'articulaient autour de l'exposition temporaire « Notre Congo » organisée par le CEC (Coopération par l'Éducation et la Culture).

Les visiteurs pouvaient faire connaissance avec nos activités Pop-up, plonger dans l'histoire coloniale belgo-congolaise et découvrir le patrimoine qui, autour du Palais Royal, témoigne de ce pan de l'histoire.

De 20h00 à 21h00, le MRAC a organisé dans l'atrium du musée BELvue un concert avec le groupe Zion Gospel. Sous la houlette de Didier Likeng, les 4 voix chaudes du Zion Gospel Spirit s'entremêlent et vous emmènent au cœur du Gospel, du Négro Spiritual, du Hard Gospel...

- Place aux enfants

18.10.2014

Place aux enfants est une journée, à la fois pédagogique et ludique, permettant de sensibiliser les enfants à la citoyenneté en leur permettant de découvrir le monde qui les entoure et de participer à diverses activités de la vie politique, culturelle, économique, sociale... A cette occasion le MRAC a ouvert le Studio Congo au participants.

Cette action se fait en partenariat avec la Ligue des familles, des Provinces Wallonnes et de la Commission Communautaire française de la Région Bruxelles Capitale et des communes de Bruxelles.

Nombre de participants : 26 enfants de 8-12 ans

- Dag van de wetenschap

23.11.2014

In samenwerking met de Katholieke Universiteit Leuven

Doelgroep: kinderen van 8 tot 12 jaar – doorlopend – groot aantal deelnemers.

Activiteiten:

1. Spel: Arthropoda

De kinderen kruipen in de huid van een taxonoom, bestuderen met een loep een aantal geleedpotigen en classificeren ze: insect / spinachtige / veelpotige / kreeftachtige.

2. Spel: De voedselketen (de savanne)

De kinderen plaatsen de verschillende savannedieren op het juiste vlak van de cirkel: herbivoren / carnivoren / aaseters / opruimers, en vervolledigen zo de voedselketen. Nadien plaatsen ze de mensen in het midden van de cirkel als mogelijke verstoorders van het natuurlijk evenwicht. Er wordt ook nagedacht over het behoud van de natuur.

3. Spel: Fotosynthese (het woud)

De kinderen leggen de waterdruppels, voedingsstoffen en koolstofdioxide rond de boom, op de plaats waar deze stoffen worden opgenomen.

Nadien steken ze de waterdruppels en de CO₂-steentjes in de buitenste kruinzakjes en duwen ze de zuurstofbolletjes uit de binnenste zakjes naar buiten.

4. Spel: Spin of insect?

Elektro-spel: de kinderen verbinden de spin of de vlieg met een van de eigenschappen rond het web. De oogjes lichten op bij een juiste combinatie.

Évolution et résultats pour l'année écoulée	
---	--

Projet 4	
Nom (et acronyme)	Activités en partenariat avec les diasporas africaines de Belgique
Financement	Source : Budget DGD Budget : Voir budget Accord Cadre N1 2014
Partenaires	Responsable interne : Collaborateurs internes : Collaborateurs externes :
URL site web	
Dates	Début : Année 2014 Fin :
Description générale du projet	<p>- 23.01.14 : Présentation des Actes de la conférence « Lutte contre les discriminations au regard de l'histoire et de la mémoire coloniales : état des lieux » du 07.12.12. Les Actes ont été édités par le Collectif Mémoire coloniale et Lutte contre les Discriminations, avec le soutien du MRAC.</p> <p>- 17.01.14 : Vernissage à l'Horloge du Sud de l'exposition « Faits divers » de Nganji Mutiri, en partenariat avec le MRAC, dans le cadre du festival <i>Congolisation</i> initié par Pitcho Womba Konga.</p> <p>- 13.01.14 : Visite des départements scientifiques par un groupe de membres des diasporas africaines à l'initiative de Momi M'Buze (Bana M'Boka asbl).</p> <p>- Cycle de conférences-formation donné par le Collectif Mémoire Coloniale et Lutte contre les discriminations (CMCLD) à AfricaMuseum@BOZAR, avec le soutien du MRAC :</p> <p>19.04.14 : - <i>Les guerres d'indépendance : le cas emblématiques du « Kamerun »</i></p> <p>05.07.14 : - <i>L'Afrique est-elle vraiment rentrée dans le postcolonialisme.</i></p>

	<p><i>Cas d'application : le Mali</i></p> <ul style="list-style-type: none"> - <i>Le Congo et les conséquences de « la civilisation » apportée notamment par les missionnaires religieux, par l'Abbé Evariste Pini-Pini Nsabay, auteur de <i>La mission civilisatrice au Congo</i></i> <p>02.08.14 : - <i>Quelles(s) indépendance(s) pour quelle(s) liberté(s). Le cas du Congo « belge »</i></p> <p>30.08.14 : - Les tentatives de libération africaine par l'unité panafricaine</p> <ul style="list-style-type: none"> - La propagande médiatique belge au profit du projet colonial d de Léopold II, avec Marcel-Sylvains Godfroid, auteur du roman <i>Le Bureau des reptiles</i> - Présentation de la bande dessinée <i>Madame Livingstone</i> par son auteur Barly Baruti <p>04.10.14 : - <i>Les luttes de libération continentales : les luttes contre les partis uniques</i></p> <p>- 12.07.2014 : Journée de présentation aux membres de l'Afrikaans Platform des activités éducatives et culturelles du Mrac proposées à BELvue et Bozar.</p> <p>- Journées des associations africaines organisées par le Comraf : 22.11.14. en néerlandais et 29.11.2014 en français.</p> <p>Découverte des activités pop-up Museum pour familles à BOZAR et au Musée BELvue : STUDIO CONGO : pour enfants de 7 à 12 ans, atelier Congo : colonisation et décolonisation pour les jeunes de 13 à 18 ans. Pour les adultes, visite guidée de l'exposition « Notre Congo/Onze Kongo », la propagande coloniale belge dévoilée » ainsi que « L'Afrique à Bruxelles. Passé et présent. »</p>
<p>Évolution et résultats pour l'année écoulée</p>	

<u>Projet 5</u>	
Nom (et acronyme)	Diasporas et Rénovation
Financement	<p>Source : Budget DGD</p> <p>Budget : Voir budget Accord Cadre N1 2014</p>
Partenaires	<p>Responsable interne :</p> <p>Collaborateurs internes :</p> <p>Collaborateurs externes :</p>

URL site web	
Dates	<p>Début : Année 2014</p> <p>Fin :</p>
Description générale du projet	<p>En 2014, sous l'impulsion du Comraf (Comité de concertation MRAC-associations africaines), le processus de consultation des diasporas africaines concernant la nouvelle exposition de référence a été redynamisé et intensifié, notamment par la mise en place d'une méthodologie, d'un calendrier des consultations, d'une liste d'experts.</p> <p>Lors de Journées de réflexion organisées les 20-21 juin 2014, l'avancement des travaux de la nouvelle exposition de référence du MRAC a été présenté et discutée avec une cinquantaine de participants issues des diasporas africaines.</p> <p>Suite à cette rencontre, un comité d'accompagnement, composé de membres des parties prenantes (MRAC, Comraf, diasporas africaines) a élaboré une méthodologie et un calendrier des consultations :</p> <p>1. En octobre ont été choisis sur base de leur qualification et expertise en relation avec l'Afrique, les domaines de l'art, la culture et les musées, six consultants qui ont pour mission d'accompagner les travaux sur l'exposition de référence. Ce Groupe des six est composé de :</p> <ul style="list-style-type: none"> - Anne Wetsi Mpoma, historienne de l'art - Ayoko Mensah, journaliste et expert pour le programme ACP-UE - Emeline Uwizyimana, chercheuse en sociologie à l'ULB. - Gratia Mpungu, anthropologue de formation et rédactrice pour la revue <i>POLITIQUE</i> - Billy Kalonji, Diversity officer à Bozar, il collabore avec le musée depuis le début des années 2000. - Toma Luntumbue, professeur d'histoire de l'art, il a été le co-commissaire de l'exposition <i>Exit Congo Museum</i> en 2000. <p>2. Parallèlement aux consultations du Groupe des six, des personnes ressources des diasporas sont sollicitées pour des consultations ponctuelles sur des thèmes très spécifiques et précis dans les différents modules de la nouvelle exposition. C'est dans ce cadre que la Présidente de l'asbl « La Zaïroise et ses sœurs », Yvette Makilutila Massamuna a été sollicitée pour mettre en place un petit groupe de travail composé de membre de son association. Durant le mois de décembre 2015, 5 sessions de travail ont été organisées sur les thèmes mariage, dote, naissance, deuil...</p>

Autres activités

Partenariats

- **CEC** (Coopération par l'Éducation et la Culture).

Le MRAC et le CEC s'impliquent et agissent en faveur de la diffusion culturelle et scientifique et ont pour mission la sensibilisation du plus grand nombre aux questions Nord-Sud ainsi que la lutte contre les stéréotypes et autres clichés attachés à la représentation des populations du Sud. Les deux structures mènent une réflexion critique sur le passé colonial partagé entre la RDC et la Belgique.

Ces missions communes incitent le MRAC et le CEC à conclure un partenariat qui leur permet d'étendre leurs réseaux, de renforcer toujours plus les réflexions communes et d'enrichir les activités menées. Ce partenariat porte entre autres sur l'organisation d'activités communes, l'échange d'informations, la mise à disposition de matériel d'archives etc...

Exemples : participation sur le stand de CEC à la Foire du livre (19/20/21.02), Nocturne "Notre Congo/Onze Kongo"(16.10)à BELvue

- Educatief platform musea Vlaams-Brabant

La plate-forme des musées du Brabant Flamand réunit régulièrement des représentants des services aux publics des musées de la province pour réfléchir ensemble sur des préoccupations communes. En 2014, les rencontres ont eu trait au réseau des associations socio-culturelles.

Le Service Education & Culture du MRAC a participé aux réunions suivantes :

- 19/02/2014 au Sportimonium (Hofstade). Thema: doelgroepen in het socio-culturele veld en over socio-culturele organisaties (S.G., MDM).
- 18/06/2014 au Erfgoedste van Tienen. Thema: kennismaking met een aantal socio-culturele instanties (MDM)
- 05/11/2014 au Kasteel Van Gaasbeek. Thema: uitwerken van gezamenlijke actie naar socio-cultureel veld toe (S.G.)

Het KMMA publiceerde een artikel in de gezamenlijke publikatie met het overlegplatform musea Vlaams-Brabant. Hierin worden de activiteiten voor volwassenen 2015- 2016 aangeboden aan een lezerspubliek van lokale vertegenwoordigers van socio-culturele organisaties via provinciale/nationale secretariaten; socio-culturele sector via provinciale dienst toerisme.

- LASSO

Het KMMA publiceerde een artikel in de gezamenlijke publikatie van LASSO, netwerk voor cultuurparticipatie en kunsteducatie. Hierin werd het Brusselse kunsteducatieve aanbod en publieksbemiddeling op maat van groepen (kwetsbare) volwassenen gebundeld. Lezerspubliek: groepsbegeleiders, werkzaam in de socio-culturele en welzijnssector.

- Kunst voor ketjes (een initiatief van LASSO, het Brussels netwerk voor cultuurparticipatie en kunsteducatie)

Kunst voor ketjes wil een handje toesteken aan de Brusselse kleuter- en kinderwerkingen bij het vinden en organiseren van leuke, culturele uitstappen voor groepen kinderen in de vrije tijdscontext. In dit kader:

- L'offre éducative du MRAC pour les associations pour enfants est reprise sur le site web de Kunst voor ketjes.

- Deelname aan Kunst voor Ketjes Toernée: deze brengt publiekswerkers van culturele instellingen en jeugdwerkers in contact met elkaar. Jeugdwerkers maken kennis met het aanbod van de aanwezige cultuurhuizen. Dit gebeurt telkens in een ander cultuurhuis (op 27/03 in het Koninklijk Bibliotheek van België).
- Voorstelling van Studio Congo Maxi aan een groep jeugdwerkers (18/11 - 13 deelnemers).

- Kleur bekennen et Annoncer la couleur

Depuis des années, le MRAC est partenaire de Kleur bekennen et d'Annoncer la couleur en tant qu'organisme d'éducation à la citoyenneté mondiale. ALC et KB sont des relais importants vers les enseignants ainsi que des plates-formes de rencontres avec d'autres organismes d'éducation au développement.

Les activités éducatives du MRAC sont reconnues par ALC et KB et sont présentées dans leur répertoire d'activités (voir Communication et Publicité). En outre, ALC et KB octroient des subsides aux écoles qui élaborent un projet pour développer la citoyenneté mondiale. La visite au MRAC peut ainsi indirectement être subsidiée si celle-ci s'insère dans le projet mis sur pied par l'école.

Visiteurs : chercheurs, utilisateurs des bibliothèques, stagiaires, etc.

Stagiaires

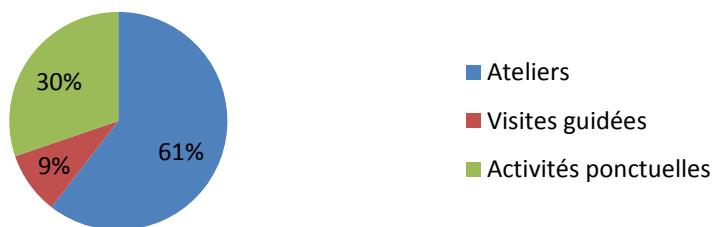
Claire Delhove, étudiante en Master Anthropologie à l'UCL. Durant son stage, en octobre 2014, Claire Delhove a travaillé sur le projet d'exposition [africamuseum@matonge2015](#) : recherche et choix des photos d'archives, rédaction de textes, contacts des commerçants participants.

Autres

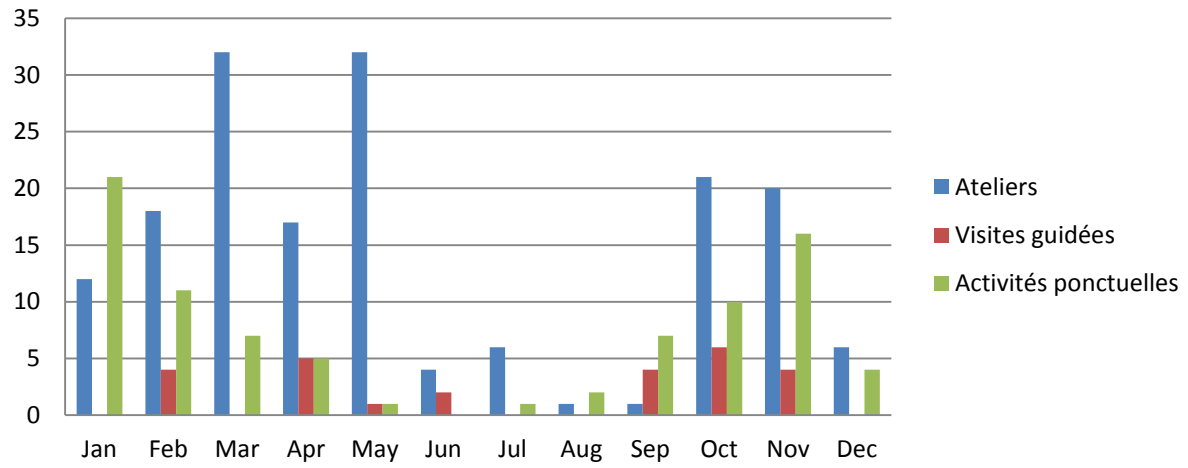
Statistiques

2014														
Workshops K&Y														
	Jan	Feb	Mar	Apr	May	Jun	Jul	Aug	Sep	Oct	Nov	Dec	TOTAL	%
Groene aarde	10	10	1	4	3	0	0	0	1	0	9	0	38	14
workshop Geschiedenis K&D	2	8	9	4	4	0	0	0	0	3	5	0	35	12
Studio Congo	/	/	11	6	14	0	6	1	0	13	5	3	59	21
GC	/	/	10	2	9	3	0	0	0	4	0	2	30	11
Verjaardagsworkshop	/	/	1	1	2	1	0	0	0	1	1	1	8	3
TOTAL Workshops	12	18	32	17	32	4	6	1	1	21	20	6	170	60
workshops													170	
Volwassenen aanbod														
	Jan	Feb	Mar	Apr	May	Jun	Jul	Aug	Sep	Oct	Nov	Dec	TOTAL	%
Sitewandeling	/	/	/	4	0	2	0	0	3	4	0	0	13	5
Africa in Brussels. Past & present	/	/	/	0	1	0	0	0	0	2	4	0	7	2
Sciences & collections	0	4	0	1	0	0	0	0	1	0	0	0	6	2
TOTAL rondleidingen	0	4	0	5	1	2	0	0	4	6	4	0	26	9
rondleidingen													26	
TOTAL workshops + rondleidingen	12	22	32	22	33	6	6	1	5	27	24	6	196	70
Activités ponctuelles														
	Jan	Feb	Mar	Apr	May	Jun	Jul	Aug	Sep	Oct	Nov	Dec	TOTAL	%
	21	11	7	5	1	0	1	2	7	10	16	4	85	30
nombre total d'activités	33	33	39	27	34	6	7	3	12	37	40	10	281	100

2014 - répartition par type d'activités



2014 - type d'activités par mois



Service RH

Évolution du personnel

Valérie Herzet, travaillant à 50%, a rejoint le service RH le 1^{er} septembre 2014 afin d'assurer la coordination et le suivi des projets mis en place dans le cadre de la communication interne.

Le 1^{er} septembre 2014, le service RH est passé sous la responsabilité de la nouvelle directrice d'appui, Florence Thys.

Projets : de recherche, expositions, activités éducatives, de communication

<u>Projet 1 : Projet « focus »</u>	
Nom (et acronyme)	Communication interne (COMINT)
Financement	Source : Dotation du MRAC Budget : COMINT
Partenaires	Responsable interne : Leslie De Decker Collaborateurs internes : Andries Nathalie, Herzet Valérie, Huyse Tine, Jadinon Rémy, Janssens Bieke, Nackaerts Annelore, Taekels Veerle, Van de Voorde Jonas, Voncken Joy. Collaborateurs externes :
URL site web	
Dates	Début : 20 mars 2014 Fin : -
Description générale du projet	Le MRAC a mis en place un groupe de pilotage pour travailler sur la question de la communication interne au sein de l'institution. Les objectifs du groupe ont été déterminés en concertation ainsi que sur base de lectures sur le sujet (théories permettant d'améliorer la communication interne). Le groupe a aussi fait le point sur les mesures déjà mises en place au MRAC par le passé (réfectoire, journée famille,...) afin de décider quelle initiatives pourraient être vouées à rencontrer un certain succès ou non. Objectifs du groupe : - Accentuer la communication informelle au sein du MRAC via la mise en place de

	<p>structures et de moments permettant aux différents collaborateurs de se rencontrer ;</p> <ul style="list-style-type: none"> - Coordonner les actions existantes en matière de communication interne afin d'obtenir une cohérence au sein du MRAC ; - Obtenir une communication bottom-up et top-down plus fluide et naturelle ; - Favoriser un sentiment de cohésion institutionnelle ; - Favoriser des synergies entre services grâce à des partages de savoirs ; - Favoriser une meilleure concertation des différents services au sein du MRAC. <p>Lors de l'entrée en service de la nouvelle directrice des services d'appui en septembre 2015, la problématique de la communication interne a été officiellement intégrée aux responsabilités du service RH. Une collaboratrice de ce service, Valérie Herzet, dédie son mi-temps à la mise en place des projets de communication interne (proposés par le groupe de travail, par les membres du personnel du MRAC ou par la direction générale).</p>
<p>Évolution et résultats pour l'année écoulée</p>	<p>Afin d'atteindre les objectifs précités, certaines actions ont été mises en place :</p> <ul style="list-style-type: none"> - Création d'une adresse mail COMINT afin de récolter et transmettre les demandes du personnel - Favoriser une meilleure connaissance de notre institution et une meilleure collaboration entre services : <ul style="list-style-type: none"> ○ Infolunch présentant chaque département afin de situer les missions de chacun <ul style="list-style-type: none"> ▪ Publication des présentations sur museumnet ○ Création de collaborations au niveau des formations en interne (en cours via le plan de formation) - Permettre au personnel d'avoir une vue sur les décisions stratégiques, accentuer la transparence : <ul style="list-style-type: none"> ○ Publication des agendas des conseil de direction ○ Publication des agendas et des rapports de réunions du comité de concertation de base (réunions avec le syndicat) ○ Présentation des données relatives à l'enquête de satisfaction (en cours de rédaction) - Créer un sentiment d'unité et d'égalité au sein du MRAC : <ul style="list-style-type: none"> ○ Création d'un projet de signature d'email commune présenté au comité graphique (en cours pour assurer une adéquation avec les cartes de visite) ○ Budget fixe et égal pour chaque fête de départ pension - Répondre ou transmettre les demandes des membres du personnel concernant des domaines variés : <ul style="list-style-type: none"> ○ Grâce au service ICT, mise en ligne des feuilles à entête du musée sur le W sur base du nouvel organigramme : W:\Museum\common\Grafisch charter Charte graphique\Briefhoo fd entete ○ Mise en place d'actions pour tenter de faciliter l'accès aux bâtiments malgré les travaux sur la chaussée de Louvain ○ Transmission de rappels, conseils ou infos proposés par les collègues (gestion des absences, miel à vendre, vidéo happy)

	<ul style="list-style-type: none"> ○ Grâce à la collaboration avec la muséologie et la gestion des bâtiments, mise en place d'une meilleure signalisation pour accéder au CAPA pour que vos visiteurs, stagiaires et livreurs ne se perdent plus - Favoriser la communication avec les chefs de service <ul style="list-style-type: none"> ○ Il a été demandé au conseil de direction du 25/04/2014 d'organiser aussi souvent que possible des réunions d'équipe pour assurer la transmission des connaissances - Mise en place de procédures pour faciliter la communication interne : <ul style="list-style-type: none"> ○ En collaboration avec les services scientifiques, administratifs et publications révision d'une procédure d'accueil pour les services administratifs : établissement d'une procédure d'accueil commune, d'un calendrier de permanences,... ○ En collaboration avec les services d'accueil, ICT et Building, étude et aménagement des salles de réunion, établissement d'un calendrier commun de réservation de salles, révision de la procédure de réservation de salles au MRAC (en cours de finalisation) - Accentuer la communication informelle au sein du MRAC via la mise en place de moments de détente durant la pause déjeuner: <ul style="list-style-type: none"> ○ Des foodtrucks viennent une fois par mois pour sur l'un des parkings de nos bâtiments ○ Le programme start to run a été suivi pendant 10 semaines par les collaborateurs volontaires avec Katia Dewulf ○ Organisation de séances de Tai Chi durant les mois d'été ○ Organisation de séances de yoga ○ Création d'un groupe musical, "the museum band", qui proposera de petits concert dans la cadre d'évènements internes (barbecue annuel, lunch de nouvel an,...) ○ Dégustation de glaces durant les mois d'été
--	---

<u>Projet 2</u>	
Nom (et acronyme)	Enquête de satisfaction
Financement	Source : BELSPO Budget : BELSPO
Partenaires	Responsable interne : Murielle Denis et Leslie De Decker Collaborateurs internes : Murielle Denis et Leslie De Decker Collaborateurs externes : service P&O de BELSPO, SPF P&O
URL site web	
Dates	

	<p>Début : 17/03/2014</p> <p>Fin : 28/03/2014</p> <p>Préparatifs et suivi : janvier 2014 - ... en cours</p>
<p>Description générale du projet</p>	<p>Dans le cadre du contrat d'administration de BELSPO, une enquête de satisfaction devait être organisée pour tous les établissements scientifiques. Le projet était donc encadré par BELSPO et le SPF P&O, le but étant d'obtenir une mesure « zéro » de la satisfaction pour permettre ensuite de dégager un plan d'action visant à identifier et à pallier les défauts de BELSPO. Ce plan d'action devait contenir des actions à réaliser dans toutes les entités de BELSPO (plan d'action général) ainsi que des actions spécifiques aux entités (plan d'action local). Un groupe de projet a été mis en place pour réaliser l'enquête et son suivi au niveau de BELSPO. L'enquête a été organisée entre le 17 et le 28 mars 2014.</p>
<p>Évolution et résultats pour l'année écoulée</p>	<p>Le groupe de pilotage comprenant des membres de BELSPO ainsi que des responsables des ESF participants ont été invités à analyser les résultats obtenus avec l'aide de Veronique Wathieu du SPF P&O. Sur base de cette analyse et des éléments importants sur lesquels des démarches devaient nécessairement être prises, les étapes du plan d'action général ont été déterminées. C'est ainsi que 3 groupes de travail ont été créés : Leadership et vision, communication interne, Carrière. Leur propositions ont été soumises au groupe de pilotage afin de mettre en place au moins 2 quick wins et des actions à plus long terme. En 2014, les actions n'avaient pas encore été soumises à l'approbation du comité de direction.</p> <p>Du côté du MRAC, les résultats ont été présentés au personnel en juin 2014. Le taux de participation était assez faible (48%) mais le taux de satisfaction générale est de 27,7%, ce qui est plus que le benchmark fédéral. Après analyse plus approfondie des résultats, les actions suivantes ont été mises en place en 2014 :</p> <ul style="list-style-type: none"> - Publier les rapports des Conseils de direction et CCB pour assurer la transparence des décisions qui y sont prises - Utiliser l'adresse COMINT@ pour récolter les diverses demandes des collaborateurs - Répondre aux questions/demandes des membres du personnel - Mettre en place un plan de formation adapté aux besoins (besoins répertoriés mais projet en suspens à cause du contexte budgétaire) - Demander aux chefs de service de faire remonter les demandes du personnel

Projet 3

Nom (et acronyme)	Gestion informatisée de dossiers du personnel
Financement	Source : / Budget : /
Partenaires	Responsable interne : Leslie De Decker Collaborateurs internes : Murielle Denis, Anic Flahou, Fabienne Tielemans, Sonja Van Hoey
URL site web	
Dates	Début : 01/01/2014 Fin : 31/12/2014 (suivi sur le long terme)
Description générale du projet	Afin d'assurer une gestion plus efficace des dossiers du personnel, des dossiers électroniques ont été créés pour chacun d'entre eux et il a été déterminé, sur base de discussions, de quelle manière ils seraient organisés (arborescence) afin d'être enregistrés de manière uniforme. Les documents nécessitant d'être présent sous format électronique ont été déterminés et scannés.
Évolution et résultats pour l'année écoulée	Les dossiers du personnel sont tous présent sous forme électronique, ce qui permet un suivi des dossiers efficaces par les gestionnaires ainsi que par leur remplaçants en cas d'absence. En parallèle, et pour permettre un gain de place dans les armoires, les dossiers sous format papier du personnel ont été triés et les documents inutiles pour le bon suivi du dossier ont été détruits.

<u>Projet 4</u>	
Nom (et acronyme)	Réaffectation des gardiens durant la rénovation
Financement	Source : / Budget : /
Partenaires	Responsable interne : Leslie De Decker Collaborateurs internes : chefs de services
URL site web	
Dates	Début : 2013 Fin : 31/09/2014
Description générale du projet	Etant donné la fermeture du musée en novembre 2013, des sélections internes avaient été organisées dans la cadre d'un plan de réaffectation provisoire des gardiens au sein d'autres services du MRAC. Ceci permettait de maintenir le personnel inoccupé en service tout en

	proposant une aide dans les services demandeurs.
Évolution et résultats pour l'année écoulée	<p>Après l'évaluation du musée de novembre 2013 à février 2014, les gardiens ont été accueilli dans les services auxquels seront réaffectés jusqu'à la réouverture du musée.</p> <p>Le service RH a suivi l'intégration de ces personnes et chacun des gardiens a été évalué après une période de 6 mois au sein des services.</p> <p>Certains d'entre eux ont dû changer de service pour cause de problèmes de santé (exposition à l'alcool,...) et, en décembre 2014, ils avaient tous un chef fonctionnel provisoire, tout en restant à disposition du service de gardiennage pour des missions ponctuelles.</p>

<u>Projet 5</u>	
Nom (et acronyme)	Enquête de mobilité
Financement	Source : / Budget : /
Partenaires	Responsable interne : Murielle Denis Collaborateurs externes: SPF mobilité et transports
URL site web	
Dates	Début : Juillet 2014 Fin : février 2015
Description générale du projet	<p>Tous les employeurs qui occupent en moyenne plus de 100 travailleurs sont tenus de remplir cette enquête. Tous les 3 ans, le MRAC doit compléter une enquête pour chacun des établissements comptant en moyenne au moins 30 travailleurs. Elle est basée sur notre situation au 30 juin 2014. Le diagnostic a déjà eu lieu en 2005, 2008 et 2011.</p> <p>Cette enquête fédérale pose régulièrement le diagnostic le plus complet possible sur la mobilité des travailleurs en Belgique. Elle constitue un outil pour les décideurs politiques, les syndicats, les chercheurs, les experts et les mouvements intéressés par la problématique de la mobilité.</p>
Évolution et résultats pour l'année écoulée	<p>L'enquête a été réalisée durant le courant du mois de novembre 2014.</p> <p>Les résultats devaient être présentés au CCB en février 2015 avant l'envoi vers le SPF mobilités et transports.</p>

Service ICT

Projets : de recherche, expositions, activités éducatives, de communication

<u>Projet 1 : Maintien de l'infrastructure informatique (systèmes et réseaux)</u>	
Nom (et acronyme)	Maintien de l'infrastructure informatique
Financement	Source :Dotation Budget : ICT
Partenaires	Responsable interne : André De Mûelenaere Collaborateurs internes :André De Mûelenaere, Bernard Hallaert, Kèlètigui Toure Collaborateurs externes : -
URL site web	-
Dates	Début : CONTINU Fin :
Description générale du projet	Maintien de l'ensemble des systèmes et du réseau informatique et téléphonique.
Évolution et résultats pour l'année écoulée	Acquisition de nouveaux switch, installation d'une couverture wifi pour les salles de réunions, extension du stockage informatique, mises à jour des systèmes, de la messagerie électronique.

<u>Projet 2 : DIGIT03 – Long Term Platform</u>	
Nom (et acronyme)	DIGIT03 – LTP
Financement	Source :Belspo Budget : 4Mio€
Partenaires	Responsable interne :André De Mûelenaere

	Collaborateurs internes : André De Mûelenaere Collaborateurs externes : Belspo, Chris De Loof
URL site web	-
Dates	Début : 2013 Fin : CONTINU
Description générale du projet	Projet de digitalisation, aspects de stockage informatique
Évolution et résultats pour l'année écoulée	Participation à l'analyse, l'élaboration du cahier des charges pour l'établissement d'un stockage LTP avec Belspo Soutien aux services chargés de digitalisation (GC) dans leur stockage et acquisition de matériel informatique

<u>Projet 3 : RENOVATION</u>	
Nom (et acronyme)	RENOVATION
Financement	Source : multiple Budget : multiple
Partenaires	Responsable interne : multiples Collaborateurs internes : André De Mûelenaere, Bernard Hallaert Collaborateurs externes : multiples
URL site web	-
Dates	Début : Fin : 2017
Description générale du projet	Rénovation du Musée et construction d'un nouveau pavillon d'accueil et d'un tunnel reliant celui-ci au Musée. Conception d'une nouvelle scénographie pour le Musée et les nouveaux espaces d'exposition.
Évolution et résultats pour l'année écoulée	Suivi des parties techniques du dossier, installation d'une borne interactive pour le public sur le chantier. Suivi et participation aux déménagements liés à la rénovation Conception et installation d'un outil collaboratif pour la rénovation

Projet 4 : Soutien aux projets scientifiques	
Nom (et acronyme)	Drawin, Georisca, Cabin, EU-BON, Afreslide, Cartesius, "Promines, CRGM, CREAC , Natural Hazards, EDIT, DRCMining, ...
Financement	Source : Accord-cadre, Europe, Banque Mondiale Budget : multiples
Partenaires	Responsable interne : multiples Collaborateurs internes : Du Thanh Son, Philippe Vignaux, Franck Theeten, Benoît Hardy, André De Mûelenaere Collaborateurs externes : multiples
URL site web	Multiples
Dates	Début : Projets s'étendant sur plusieurs années Fin :
Description générale du projet	Projets divers de recherche scientifique, de gestion informatisée des collections.
Évolution et résultats pour l'année écoulée	Elaboration de bases de données de gestion de collections, de gestion de projet, de sites web, de plans de formation, d'analyse et d'études, de rapports de consultance.

Projet 5 : Knowledge Center	
Nom (et acronyme)	KC
Financement	Source : Accord-Cadre Budget : KC
Partenaires	Responsable interne : Eva November Collaborateurs internes : Du Thanh Son, Roel Paesen, Philippe Vignaux, Franck Theeten, André De Mûelenaere Collaborateurs externes : -
URL site web	Infocorner.africamuseum.be
Dates	Début :

	Programme pluriannuel Fin :
Description générale du projet	Diffusion des connaissances
Évolution et résultats pour l'année écoulée	Etablissement d'un portail transversal de recherche d'information. Elaboration d'un site web permettant des recherches étendues sur un maximum de sources d'information. Installation de 2 kiosques permettant aux visiteurs de la bibliothèque d'effectuer des recherches et d'imprimer des documents.

<u>Projet 6 : Soutien aux projets des services administratifs et aux publics</u>	
Nom (et acronyme)	Projets institutionnels
Financement	Source : Dotation Budget : multiples
Partenaires	Responsable interne : multiples Collaborateurs internes : l'ensemble vdu service ICT Collaborateurs externes : -
URL site web	-
Dates	Début : CONTINU Fin :
Description générale du projet	Projets divers nécessitant la création d'outils informatiques ; maintien et évolutivité du site web de l'institution.
Évolution et résultats pour l'année écoulée	Elaboration de bases de données de gestion (HR, publications, Orfeo, projets éducatifs), de sites web (kiosques). Installation et gestion des tablettes pour le service éducatif, des kiosques, des portables pour les stagiaires accord-cadre, ... Conception et installation d'un site pour les appareils mobiles (smartphones, tablettes) et création de Tag cloud pour le site web de l'institution. Conception et création d'un site collaboratif interne basé sur Sharepoint. Création de diverses interfaces pour les activités Museum Pop-up.

Projet 7 : Support aux services internes du MRAC	
Nom (et acronyme)	Helpdesk
Financement	Source : multiple Budget : multiple
Partenaires	Responsable interne : multiples Collaborateurs internes : André De Mûelenaere, Bernard Hallaert Collaborateurs externes : multiples
URL site web	-
Dates	Début : Fin : 2017
Description générale du projet	Helpdesk au sens large pour l'ensemble des utilisateurs des moyens informatiques et téléphoniques de l'institution.
Évolution et résultats pour l'année écoulée	Support aux utilisateurs des moyens informatiques et téléphoniques (ordinateurs, téléphones, bases de données, applications web, copieurs, ...)

Visiteurs : chercheurs, utilisateurs des bibliothèques, stagiaires, etc.

L'informaticien du CRGM de Kinshasa a été formé sur les systèmes pendant 4 semaines à Tervuren.

Plusieurs cours ont été dispensés dans les domaines des infrastructures informatiques, des systèmes et du GIS à des partenaires africains.

Communications lors de conférences

Participation active aux conférences suivantes : CETAF, ISTC, GBIF.

Autres

Missions réalisées dans le cadre du programme Promines pour l'analyse de l'établissement d'une base de données nationale d'information minière et pour dispenser des formations dans les domaines géo-informatiques.